

主要財務データ

財務諸表

連結貸借対照表

	(単位:百万円)	
	2023年度	2024年度
資産の部		
■流動資産		
現金及び預金	94,752	90,538
受取手形・売掛金及び契約資産	156,981	164,398
商品及び製品	35,904	35,366
原材料及び貯蔵品	987	958
その他	39,953	42,912
貸倒引当金	△ 733	△ 671
流動資産合計	327,845	333,501
■固定資産		
■有形固定資産		
建物及び構築物(純額)	191,580	193,090
土地	419,852	419,861
リース資産(純額)	829	586
建設仮勘定	9,075	9,982
使用権資産(純額)	123,628	123,739
その他(純額)	12,273	12,513
有形固定資産合計	757,240	759,774
■無形固定資産		
のれん	2,467	2,736
借地権	11,269	11,696
使用権資産	6,566	6,899
その他	15,269	15,693
無形固定資産合計	35,574	37,025
■投資その他の資産		
投資有価証券	101,495	119,967
差入保証金	25,948	23,919
繰延税金資産	17,062	11,446
退職給付に係る資産	—	2,463
その他	7,470	10,110
貸倒引当金	△ 2,162	△ 2,197
投資その他の資産合計	149,815	165,710
固定資産合計	942,629	962,510
資産合計	1,270,475	1,296,012

	(単位:百万円)	
	2023年度	2024年度
負債の部		
■流動負債		
支払手形及び買掛金	124,137	123,849
短期借入金	43,580	37,672
リース債務	8,346	9,313
契約負債	98,646	100,744
商品券	41,868	40,328
預り金	66,408	63,491
その他	34,327	40,147
流動負債合計	417,315	415,546
■固定負債		
社債	80,143	80,113
長期借入金	85,228	83,818
リース債務	128,515	130,558
退職給付に係る負債	39,103	37,974
繰延税金負債	11,318	11,755
その他	30,049	35,897
固定負債合計	374,357	380,117
負債合計	791,673	795,663
純資産の部		
■株主資本		
資本金	66,025	66,025
資本剰余金	54,790	37,522
利益剰余金	320,867	335,679
自己株式	△ 32,692	△ 12,530
株主資本合計	408,991	426,695
■その他の包括利益累計額		
その他有価証券評価差額金	11,944	8,713
繰延ヘッジ損益	3	5
土地再評価差額金	3,972	3,972
為替換算調整勘定	25,050	30,285
退職給付に係る調整累計額	4,116	3,376
その他の包括利益累計額合計	45,087	46,352
非支配株主持分	24,722	27,299
純資産合計	478,802	500,348
負債純資産合計	1,270,475	1,296,012

連結損益計算書

	(単位:百万円)	
	2023年度	2024年度
営業収益	466,134	498,491
売上高	385,830	412,769
売上総利益	198,252	213,669
その他の営業収入	80,303	85,722
営業総利益	278,555	299,392
販売費及び一般管理費合計	232,618	241,888
営業利益	45,937	57,503
営業外収益合計	9,310	11,538
営業外費用合計	6,049	8,645
経常利益	49,199	60,396
特別利益合計	194	4,190
特別損失合計	8,840	7,332
税金等調整前四半期純利益	40,553	57,253
法人税合計	7,539	16,583
当期純利益	33,013	40,670
非支配株主に帰属する当期純利益	1,392	1,145
親会社株主に帰属する当期純利益	31,620	39,525

連結包括利益計算書

	(単位:百万円)	
	2023年度	2024年度
当期純利益	33,013	40,670
■その他の包括利益		
その他有価証券評価差額金	3,844	△ 3,277
繰延ヘッジ損益	4	2
為替換算調整勘定	3,421	3,961
退職給付に係る調整額	5,189	△ 726
持分法適用会社に対する持分相当額	2,165	2,669
その他の包括利益合計	14,625	2,628
包括利益	47,638	43,298
(内訳)		
親会社株主に係る包括利益	45,637	40,790
非支配株主に係る包括利益	2,001	2,507

連結キャッシュ・フロー計算書

	(単位:百万円)	
	2023年度	2024年度
営業活動によるキャッシュ・フロー	59,536	72,493
投資活動によるキャッシュ・フロー	△ 38,501	△ 39,694
財務活動によるキャッシュ・フロー	△ 20,600	△ 41,772
現金及び現金同等物に係る換算差額	3,832	3,992
現金及び現金同等物の増減額(△は減少)	4,267	△ 4,980
現金及び現金同等物の期首残高	88,631	92,898
連結の範囲の変更に伴う現金及び現金同等物の増減額(△は減少)	—	641
現金及び現金同等物の期末残高	92,898	88,559

主要財務データ

財務サマリー(10年データ)

	2015年度	2016年度	2017年度	2018年度	2019年度	2020年度	2021年度	2022年度 ※1	2023年度	(単位:百万円) 2024年度
■ 連結P/L										
連結総額営業収益 ※2	929,588	923,601	949,572	912,848	919,094	680,899	761,124	881,763	952,168	1,032,701
連結営業収益	—	—	—	—	—	—	—	443,443	466,134	498,491
連結総額売上高 ※2	865,889	860,761	886,700	846,894	848,494	620,885	695,693	808,534	873,057	947,947
連結売上高	—	—	—	—	—	—	—	368,863	385,830	412,769
連結総額売上総利益 ※2	214,878	211,996	218,405	217,403	215,125	149,265	167,713	199,694	213,361	229,157
連結営業利益	32,972	34,000	35,318	26,661	25,582	△ 13,496	4,110	32,519	45,937	57,503
連結事業利益 ※3	37,127	37,403	38,979	30,750	28,845	△ 11,335	6,754	36,350	50,355	63,353
連結経常利益	37,785	37,215	38,606	31,234	23,200	△ 13,637	6,903	34,520	49,199	60,396
親会社株主に帰属する当期純利益	23,829	20,870	23,658	16,443	16,028	△ 33,970	5,360	27,838	31,620	39,525
■ 連結B/S										
連結総資産	974,421	986,464	1,035,807	1,078,130	1,168,503	1,150,506	1,144,335	1,178,201	1,270,475	1,296,012
連結純資産	407,386	421,890	449,526	461,585	455,871	415,111	420,489	436,482	478,802	500,348
連結有利子負債	154,600	155,262	174,262	194,783	193,043	207,154	214,763	213,583	208,951	201,604
■ 連結CF										
営業活動によるキャッシュ・フロー	25,638	42,266	36,870	67,913	40,608	43,720	21,044	36,497	59,536	72,493
投資活動によるキャッシュ・フロー	△ 16,081	△ 9,124	△ 62,286	△ 85,815	△ 23,434	△ 27,034	△ 37,120	△ 10,707	△ 38,501	△ 39,694
財務活動によるキャッシュ・フロー	△ 19,239	△ 4,228	14,185	17,226	△ 23,483	2,303	△ 4,758	△ 32,428	△ 20,600	△ 41,772
連結減価償却費(減価+販管費+特損)	19,767	19,421	19,058	19,946	31,093	31,142	32,005	33,420	34,216	32,888
連結設備投資額	26,093	21,929	69,486	98,904	42,487	27,204	34,515	26,607	30,405	29,438
■ 1株当たり情報										
1株当たり当期純利益	67.88円	59.71円	67.69円	94.10円 ※4	93.29円	△ 203.74円	32.14円	169.78円	200.47円	126.33円 ※5
1株当たり純資産	1,141.45円	1,179.52円	1,256.66円	2,540.54円 ※4	2,607.17円	2,364.96円	2,390.47円	2,620.43円	2,878.82円	1,559.30円 ※5
1株当たり配当金	12.00円	12.00円	12.00円	24.00円 ※4	24.00円	24.00円	24.00円	26.00円	37.00円	24.50円 ※5
配当性向	17.7%	20.1%	17.7%	25.5%	25.7%	—	74.7%	15.3%	18.5%	19.2%
■ 財務指標										
連結総額売上総利益率	24.82%	24.63%	24.63%	25.67%	25.35%	24.04%	24.11%	24.70%	24.44%	24.17%
総額営業収益販売管理費比率	28.4%	28.0%	27.7%	30.3%	30.7%	35.9%	32.9%	25.9%	24.4%	23.4%
借入金依存率	15.9%	15.7%	16.8%	18.1%	16.5%	18.0%	18.8%	18.1%	16.4%	15.6%
D/Eレシオ(非支配株持分除く)	0.39倍	0.38倍	0.40倍	0.44倍	0.44倍	0.53倍	0.54倍	0.52倍	0.46倍	0.43倍
自己資本比率(非支配株持分除く)	40.9%	41.8%	42.4%	41.2%	37.2%	34.3%	34.8%	35.1%	35.7%	36.5%
自己資本当期純利益率(ROE)	6.0%	5.1%	5.6%	3.7%	3.6%	△ 8.2%	1.4%	6.9%	7.3%	8.5%
自己資本配当率(DOE)	1.1%	1.0%	1.0%	0.9%	0.9%	1.0%	1.0%	1.0%	1.3%	1.6%
EBITDA総資産比率	5.4%	5.4%	5.4%	4.4%	4.1%	0.8%	2.3%	4.8%	5.6%	6.2%
投下資本利益率(ROIC)	5.4%	5.4%	5.4%	4.0%	3.2%	—	1.3%	4.4%	5.5%	6.4%

※1 2022年度より収益認識に関する会計基準等を適用しております。 ※2 連結総額営業収益・連結総額売上高並びに連結総額売上総利益は、収益認識に関する会計基準等を適用前の従来基準で算出しています。 ※3 連結事業利益は、営業利益に持分法投資利益と受取配当金を加算した独自指標です。
※4 2018年9月1日付で普通株式2株につき1株の割合で株式併合を行っています。2018年度の1株当たり情報は株式併合後の金額で記載しています。 ※5 2024年9月1日付で普通株式1株につき2株の割合で株式分割を行っています。2024年度の1株当たり情報は株式分割後の金額で記載しています。

主要非財務データ

環境に関するデータ

※2024年度の数値を更新しました。(2026年1月15日時点)

環境方針	有	https://www.takashimaya.co.jp/corp/csr/environment/policy.html
気候変動方針	有	「高島屋グループ環境方針」および、「高島屋グループ取引指針」に含む https://www.takashimaya.co.jp/corp/csr/environment/policy.html https://www.takashimaya.co.jp/base/corp/csr/pdf/shishin.pdf
廃棄物方針	有	「高島屋グループ環境方針」および、「高島屋グループ取引指針」に含む https://www.takashimaya.co.jp/corp/csr/environment/policy.html https://www.takashimaya.co.jp/base/corp/csr/pdf/shishin.pdf

※データは各項目によって起算日が異なります。

エネルギー使用量

	範囲		2020	2021	2022	2023	2024
都市ガス	連結	使用量(GJ)	413,103	405,014	397,514	411,457	397,450
A重油・灯油	連結	使用量(GJ)					8
温水・冷水	連結	使用量(GJ)	307,929	362,247	402,344	304,705	378,490
蒸気	連結	使用量(GJ)	61,580	43,536	49,588	31,481	44,177
電力	連結	使用量(MWh)	351,972	357,454	359,793	357,026	358,044
電力	連結	使用量(GJ)	3,417,780	3,563,821	3,587,133	3,559,547	3,093,501 ^{※1}
合計	連結	使用量(GJ)	4,254,392	4,374,618	4,436,580	4,307,190	3,913,626
使用電力における 再エネルギー由来電力	連結	使用量(MWh)	1,373	12,802	16,854	16,496	23,517

※1 改正省エネ法(エネルギーの使用の合理化等に関する法律)における電気の一次エネルギー換算係数が全電源平均係数(8.64)へと変更になったため

温室効果ガス排出量

	範囲		2020	2021	2022	2023	2024
CO ₂	連結	Scope1 排出量(t)	21,055	20,197	19,910	18,905	18,214 ^{※2}
		Scope2排出量(t) (マーケット基準)	178,090	183,301	179,377	187,350	189,028 ^{※2}
		Scope1 + 2 排出量(t)	199,145	203,497	199,286	206,255	207,242 ^{※2}
		Scope3 排出量(t) ^{※3}	2,495,547	2,772,244	4,264,039	3,442,335	4,438,641
フロン類 排出量 ^{※4}	国内百貨店・SC	t-CO ₂	1,609	1,580	967	1,119	1,094

※2 第3者検証取得中のため速報値

※3 2023年度までは国内百貨店のみ 2024年度からは海外含む連結ベースにて算定

※4 店内で使用している冷凍・冷蔵庫のフロン漏えい量を、フロン排出抑制法に基づき、CO₂換算した数値

Scope3 カテゴリーごとの排出量 2024年度

カテゴリー	排出量(t)	8. リース資産(上流)	440
1. 購入した商品・サービス	3,548,395 ^{※2}	9. 輸送・配送(下流)	325,931
2. 資本財	106,393	10. 販売した商品の加工	-
3. Scope1・2に含まれない燃料およびエネルギー活動	41,311	11. 販売した製品の使用	218,971
4. 輸送・配送(上流)	69,830	12. 販売した製品の廃棄	9,192
5. 事業から出る廃棄物	8,442	13. リース資産(下流)	-
6. 出張	1,773	14. フランチャイズ	-
7. 雇用者の通勤	4,457	15. 投資	103,506

水

	範囲		2020	2021	2022	2023	2024
水使用量	連結	(千m ³)	2,362	2,227	2,319	2,681	2,461
排水量	連結	(千m ³)	2,109	2,002	2,193	2,427	2,229

資源・廃棄物

	範囲		2020	2021	2022	2023	2024
容器包装使用量 ^{※5}	連結 (海外除く)	使用量(t)	2,020	2,125	2,088	2,073	1,890
廃棄物	国内百貨店・SC	発生量(t)	17,645	18,646	18,936	20,680	19,859
		リサイクル量(t)	11,404	12,749	12,647	14,287	14,537
		最終処分量(t)	6,240	5,897	6,290	6,393	5,322
		リサイクル率(%)	64.6	68.4	66.8	69.1	73.2
生ごみ (食品廃棄物) ^{※6}	国内百貨店・SC	発生量(t)	3,128	4,068	4,185	4,618	4,821
		リサイクル量(t)	2,141	2,863	2,806	3,090	3,460
		最終処分量(t)	987	1,205	1,378	1,528	1,362
		リサイクル率(%)	68.5	70.4	67.1	66.9	71.8
廃プラ ^{※7}	国内百貨店・SC	発生量(t)	1,857	1,756	1,845	1,933	1,955
		リサイクル量(t)	1,785	1,713	1,801	1,884	1,913
		最終処分量(t)	73	43	44	49	42
		リサイクル率(%)	96.1	97.6	97.6	97.4	97.8

※5 容器包装使用量は、容器包装リサイクル法特定事業者報告数値を使用

※6・7 生ごみ・廃プラは廃棄物計の内訳で、生ごみ・厨芥類・魚あら・廃食油等、産業廃棄物として排出している主にプラスチック類を使用した廃棄物の数値

主要非財務データ

社会に関するデータ

人権方針	有	高島屋人権コミットメント https://www.takashimaya.co.jp/corp/csr/search/policy/jinken.html
児童労働防止方針	有	「高島屋グループ取引指針」に含む https://www.takashimaya.co.jp/base/corp/csr/pdf/shishin.pdf
強制労働防止方針	有	「高島屋グループ取引指針」に含む https://www.takashimaya.co.jp/base/corp/csr/pdf/shishin.pdf
非差別方針	有	高島屋人権コミットメント https://www.takashimaya.co.jp/corp/csr/search/policy/jinken.html ダイバーシティ推進方針 https://www.takashimaya.co.jp/corp/csr/contribution/diversity.html
団体交渉権の方針	有	社内規則「労働協約」に含む

※国内グループは、㈱高島屋、国内連結子会社および非連結子会社のタカシマヤトランスコスモスインターナショナルコマースジャパン(株)の数値です。

	範囲	2020	2021	2022	2023	2024
従業員数 (社員・地域限定社員) ^{※1}	連結	女性(人)	4,000	3,810	3,862	3,758
		男性(人)	3,550	3,413	3,035	2,975
		計(人)	7,550	7,223	6,897	6,733
	高島屋	女性(人)	2,550	2,412	2,247	2,151
		男性(人)	1,928	1,886	1,765	1,675
		計(人)	4,478	4,298	4,012	3,826
平均臨時雇用者数 ^{※2}	連結	(人)	5,236	4,694	4,352	3,920
	高島屋	(人)	3,655	3,404	3,019	3,022
平均勤続年数 (社員)	国内グループ	女性(年)	—	—	—	23.2
		男性(年)	—	—	—	21.2
		計(年)	—	—	—	22.3
	高島屋	女性(年)	25.2	25.9	26.3	26.7
		男性(年)	22.7	22.9	23.5	23.9
		計(年)	24.1	24.6	25.1	25.4

※1 各年度末(2月末日)現在 ※2 臨時従業員の年間平均雇用者数(アルバイト除く)

	範囲	2020	2021	2022	2023	2024
平均年齢(社員)	国内グループ	女性(歳)	—	—	—	47.6
		男性(歳)	—	—	—	48.0
		計(歳)	—	—	—	47.8
	高島屋	女性(歳)	47.4	48.1	48.6	49.1
		男性(歳)	47.4	48.0	48.7	49.1
		計(歳)	47.4	48.1	48.6	49.1
新卒採用者数	国内グループ	女性(人)	52	30	19	38
		男性(人)	43	33	17	30
		計(人)	95	63	36	68
	高島屋	女性(人)	37	13	8	16
		男性(人)	29	14	8	12
		計(人)	66	27	16	28
新卒採用女性比率	国内グループ	(%)	53.8	47.6	52.8	55.9
	高島屋	(%)	56.1	48.1	50.0	57.1
中途採用者数 ^{※3}	国内グループ	女性(人)	39	45	41	67
		男性(人)	21	44	48	80
		計(人)	60	89	89	147
	高島屋	女性(人)	7	5	9	17
		男性(人)	0	0	0	8
		計(人)	7	5	9	25
中途採用比率	国内グループ	(%)	38.7	58.6	71.2	68.4
	高島屋	(%)	9.6	15.6	36.0	47.2

※3 “労働施策総合推進法に基づく”新規学卒等以外の正社員採用者数。非正社員から正社員への転換(優先)採用者を含む

	範囲	2020	2021	2022	2023	2024
外国人従業員数 ^{※4}	国内グループ	(人)	376	338	346	370
	高島屋	(人)	47	43	37	30
女性管理職比率	国内グループ	(%)	29.3	28.4	27.8	28.6
	高島屋	(%)	31.2	29.7	29.0	30.4
障がい者雇用率 ^{※5}	国内グループ	(%)	2.11	2.20	2.14	2.23
	高島屋	(%)	2.15	2.25	2.31	2.33
社員離職率 ^{※6}	国内グループ	(%)	2.5	3.4	2.9	3.0
	高島屋	(%)	1.6	2.1	2.0	1.9
育児休業取得者数	国内グループ	(人)	—	—	—	112
	高島屋 ^{※7}	(人)	126	136	114	73
育児休業復職率	国内グループ	(%)	—	—	—	96.4
	高島屋 ^{※7}	(%)	—	89.7	86.1	96.3
男性育児休業取得率 ^{※7}	国内グループ	(%)	—	—	—	125.0
	高島屋	(%)	100.0	100.0	100.0	135.5
育児介護勤務 取得者数	国内グループ	女性(人)	—	—	—	495
		男性(人)	—	—	—	8
		計(人)	—	—	—	503
	高島屋 ^{※8}	女性(人)	453	488	465	412
		男性(人)	4	9	5	8
		計(人)	457	497	470	420

※4 各年度2月末日の社員数+平均臨時雇用者数(留学生・アルバイト含む)

※5 各年6月1日現在、43.5人以上の会社を対象

※6 年度内の退職者数/前期末社員数×100(退職理由が定年・転籍・役員就任を除く)

※7 2023年度より算出方法を変更「当該年度中に育児休業を開始した者/

当該年度中に配偶者が出産した者」

※8 2022年までは㈱高島屋に岡山・高崎・岐阜の分社3社を含む

	範囲	2020	2021	2022	2023	2024
男女賃金差異 ^{※9}	国内グループ	全従業員(%)	—	—	—	57.6
		うち、正規雇用(%)	—	—	—	59.6
		うち、非正規雇用(%)	—	—	—	82.2
	高島屋	全従業員(%)	—	—	55.7	56.7
		うち、正規雇用(%)	—	—	58.7	59.2
		うち、非正規雇用(%)	—	—	54.5	55.0
研修時間 延べ参加人数 ^{※10}	高島屋	(時間)	—	—	26,225	27,818
		(人)	4,526	5,339	4,107	3,987
ユニバーサル関連 資格取得率 ^{※11}	高島屋	(%)	—	—	13.6	14.3

※9 国内グループは、有価証券報告書において公表している101名以上の企業。正規雇用には無期雇用の契約社員含む

※10 ㈱高島屋に、岡山・岐阜・高崎の分社3社を含む。社内研修・社外研修・eラーニング・通信教育などの延べ研修時間および参加人数

※11 ㈱高島屋および岡山・高崎の分社2社における、サービス助士、介護福祉士、ユニバーサルマナー検定など、障がい者、高齢者対応ユニバーサル関連資格者および、英検など、外国人対応外国語検定資格者の割合

	範囲	2020	2021	2022	2023	2024
労働災害件数	国内グループ	(件)	—	—	—	226
	高島屋	(件)	103	122	130	134
年間総労働時間	高島屋	(時間)	1,633	1,695	1,790	1,774
	高島屋	(%)	50.8 ^{※12}	61.1	71.6	75.9
有給休暇取得率	国内グループ	(%)	53.7 ^{※12}	62.5	69.1	78.9
	高島屋	(%)	98.4	98.5	99.0	98.4
ストレスチェック回答率	連結	(%)	—	—	—	51.1
エンゲージメント調査 スコア ^{※13}	連結	(偏差値)	—	—	—	51.5
ボランティア休暇 取得日数	高島屋	(日)	101	111	67	116
労働組合加入比率 (団体労働協約の対象となる 従業員割合) ^{※14}	国内グループ	(%)	—	—	—	84.0
	高島屋	(%)	85.2	89.5	83.1	83.8

※12 2020年度は新型コロナウイルス感染症拡大による店舗の臨時休業により、取得率が低下

※13 当社グループが実施するエンゲージメント調査における「ワークエンゲージメントスコア」の偏差値(調査会社による算出)

※14 国内グループ会社企業別組合計

主要非財務データ

ガバナンスに関するデータ

コーポレートガバナンス方針	有	https://www.takashimaya.co.jp/base/corp/ir/management/pdf/251017.pdf
「内部統制システム」の整備に関する基本方針	有	https://www.takashimaya.co.jp/corp/ir/management/compliance.html
公益通報者保護方針	有	社内規則「公益通報に関する内部規則」に含む
公正取引に関する指針	有	「高島屋グループ取引指針」に含む https://www.takashimaya.co.jp/base/corp/csr/pdf/shishin.pdf

	範囲		2021年 2月期	2022年 2月期	2023年 2月期	2024年 2月期	2025年 2月期
取締役数	高島屋	女性(人)	3	3	3	3	3
		男性(人)	9	9	9	9	9
		計(人)	12	12	12	12	12
取締役における 独立社外取締役	高島屋	女性(人)	2	2	2	2	2
		男性(人)	2	2	2	2	2
		計(人)	4	4	4	4	4
独立社外取締役比率	高島屋	(%)	33.3	33.3	33.3	33.3	33.3
女性取締役比率	高島屋	(%)	25.0	25.0	25.0	25.0	25.0
取締役会開催回数	高島屋	(回)	15	14	15	15	14
取締役出席率	高島屋	(%)	98.9	100.0	100.0	99.4	100.0
指名委員会 委員数	高島屋	社内(人)	5	5	5	5	4
		独立社外(人)	3	3	3	3	3
		計(人)	8	8	8	8	7
報酬委員会 委員数	高島屋	社内(人)	5	5	5	5	4
		独立社外(人)	2	2	2	2	2
		計(人)	7	7	7	7	6
指名委員会開催回数	高島屋	(回)	1	1	2	2	3
報酬委員会開催回数	高島屋	(回)	3	3	3	4	5

	範囲		2021年 2月期	2022年 2月期	2023年 2月期	2024年 2月期	2025年 2月期
監査役数	高島屋	女性(人)	1	1	2	2	2
		男性(人)	3	3	2	2	2
		計(人)	4	4	4	4	4
監査役における 独立社外監査役	高島屋	女性(人)	0	0	1	1	1
		男性(人)	2	2	1	1	1
		計(人)	2	2	2	2	2
独立社外監査役比率	高島屋	(%)	50.0	50.0	50.0	50.0	50.0
女性監査役比率	高島屋	(%)	25.0	25.0	50.0	50.0	50.0
監査役会開催回数	高島屋	(回)	11	12	12	14	12
監査役出席率	高島屋	(%)	100.0	100.0	100.0	100.0	100.0

	範囲		2021年 2月期	2022年 2月期	2023年 2月期	2024年 2月期	2025年 2月期
取締役報酬 (社外取締役除く)	高島屋	基本報酬(百万円)	240	210	209	210	200
		業績連動報酬(百万円)	66	44	53	79	78
		賞与(百万円)	0	0	48	96	96
		退職慰労金(百万円)	—	—	—	—	127
		総額(百万円)	306	255	310	386	501
監査役報酬 (社外監査役除く)	高島屋	基本報酬(百万円)	45	44	45	47	53
		業績連動報酬(百万円)	0	0	0	0	0
		総額(百万円)	45	44	45	47	53
社外役員報酬	高島屋	基本報酬(百万円)	56	56	57	58	67
		業績連動報酬(百万円)	0	0	0	0	0
		総額(百万円)	56	56	57	58	67
会計監査人への報酬	高島屋	(百万円)	193	171	172	197	209
法令違反件数	連結	(件)	0	0	0	0	0
法令違反罰金額	連結	(万円)	0	0	0	0	0
内部通報窓口通報件数※	連結	(件)	104	98	126	133	202

※コンプライアンス・ホットライン、ハラスメント相談窓口、就労相談窓口、労働組合窓口への通報件数を集計
2021年2月期までは、通報件数におけるコンプライアンス・ホットラインは単体のみを計上

会社概要

商 号：株式会社 高島屋
(英文表記:Takashimaya Company, Limited)

代 表 者：代表取締役社長 村田 善郎

所 在 地：本社
〒542-8510
大阪府大阪市中央区難波5丁目1番5号

創 業：1831年1月10日

会社設立：1919年8月20日

決 算 日：2月末日

資 本 金：660億25百万円(2025年2月28日現在)

事業内容：百貨店業、法人事業、通信販売事業、
グループ事業

商業施設：グループ商業施設22店舗(連結)、うち百貨店17店舗(2025年8月31日現在)

【国内】

グループ商業施設17店舗、うち百貨店13店舗

■百貨店・専門店複合

- ・日本橋高島屋S.C.
- ・タカシマヤタイムズスクエア(新宿)
- ・京都高島屋S.C.
- ・玉川高島屋S.C.
- ・柏高島屋ステーションモール

■百貨店

- ・大阪店
- ・横浜店

- ・大宮店
- ・泉北店

- ・堺店 ※堺店は2026年1月7日をもって営業を終了いたします。
- ・洛西店 ※洛西店は2026年8月3日をもって営業を終了いたします。

- ・(株)岡山高島屋
- ・(株)高崎高島屋

■専門店

- ・立川高島屋S.C.
- ・流山おおたかの森S.C.
- ・博多リバレインモール
- ・若葉ケヤキモール(立川)

【海外】

グループ商業施設5店舗、うち百貨店4店舗

■百貨店・専門店複合

- ・シンガポール高島屋S.C.
- ・サイゴンセンター/ホーチミン高島屋(ベトナム)

■百貨店

- ・上海高島屋
- ・サイアム高島屋(タイ・バンコク)

■専門店

- ・インドチャイナプラザハノイ(ベトナム・ハノイ)

持分法適用会社：

- ・(株)ジェイアール東海高島屋
- ・(株)伊予鉄高島屋

商標ライセンス契約会社：

- ・大葉高島屋百貨公司
- ・(株)米子高島屋

会社概要

株式数及び株主数 (2025年8月31日現在)

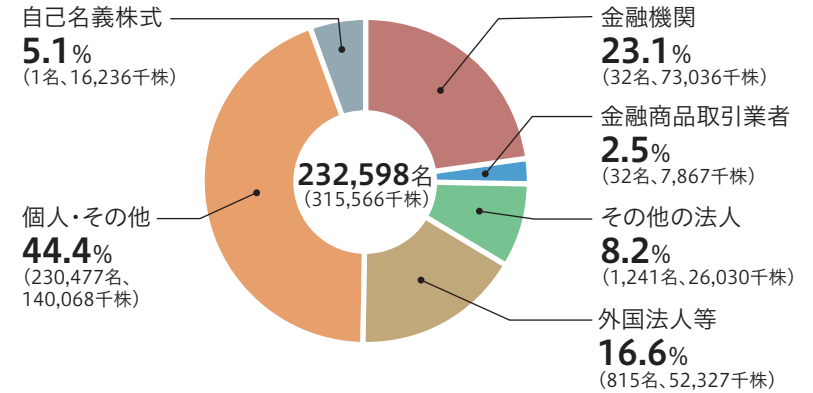
発行可能株式総数	600,000,000株
発行済株式数	315,566,316株
株主数	232,598名

大株主 (2025年8月31日現在)

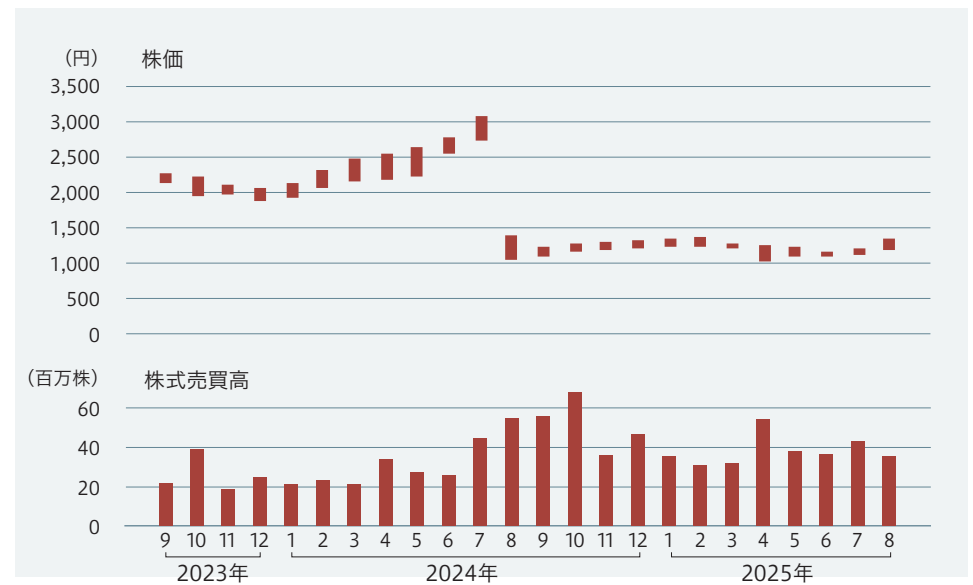
株主名	持株数(千株)	持株比率(%)
日本マスタートラスト信託銀行(株)(信託口)	40,621	13.6
野村 絢	12,356	4.1
(株)日本カストディ銀行(信託口)	12,066	4.0
日本生命保険(相)	9,923	3.3
高島屋共栄会	6,356	2.1
相鉄ホールディングス(株)	4,805	1.6
STATE STREET BANK AND TRUST COMPANY 505223	4,417	1.5
JP MORGAN CHASE BANK 385781	4,079	1.4
STATE STREET BANK WEST CLIENT TREATY 505234	3,773	1.3
THE NOMURA TRUST AND BANKING CO., LTD. AS THE TRUSTEE OF REPURCHASE AGREEMENT MOTHER FUND	3,721	1.2

※持株比率は、自己株式(16,236千株)を控除して計算しております。

所有者別株式分布状況 (2025年8月31日現在)



株価(高値・安値)及び株式売買高の推移



※2024年9月以降は株式分割(1株を2株とする)による株価、株式数にて記載しております。
2024年8月の株価は株式分割による調整後株価になります。